

## 1 Mise sous tension du tableau de bord

A la mise sous tension du tableau de bord, le logo XAP Electronique apparaît pendant 2 secondes.

**Remarque** : Lorsque le switch IGN est en position ON, le logo n'apparaît pas et le tableau de bord affiche instantanément le dernier écran utilisé. Ceci permet de ne pas perdre de temps d'affichage lors de micro-coupures de l'alimentation.



## 2 Ecran réglage LED

Un mode particulier permet de régler les seuils des 8 LEDs orange de régime.

On accède à ce mode en appuyant simultanément sur les interrupteurs du tableau de bord lorsque le logo XAP apparaît, puis en les relâchant.

Cet écran permet de paramétrer pour chaque LED du tableau de bord le régime moteur (RPM ON) où elle s'allume et celui s'éteint (RPM OFF).

Le réglage des deux valeurs RPM ON et RPM OFF s'effectue en appuyant sur l'interrupteur de gauche, tout en modifiant la position du capteur papillon, que l'on peut activer via la pédale d'accélérateur.

Lorsque la valeur souhaitée apparaît, la validation s'effectue en relâchant l'interrupteur de gauche.

Appuyer sur l'interrupteur droit permet de passer d'un seuil au suivant, puis d'une LED à l'autre.

La LED concernée par le réglage s'allume lors de l'ajustement des seuils.

Lorsque toutes les LED sont réglées le régime peut être simulé par la position papillon afin de vérifier la cohérence des valeurs.

Pour sortir de ce mode, il suffit alors d'appuyer sur l'interrupteur de droite.



### 3 Ecran Mode Normal

Lorsque le tableau de bord fonctionne en mode normal, 6 écrans sont accessibles :

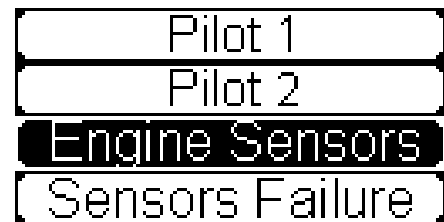
- Ecran "Pilot1"
- Ecran "Pilot2"
- Ecran "Engine Sensors" capteurs temps réel
- Ecran "Sensors Failure" défaut capteurs
- Ecran "Logger" enregistrement Min-Max
- Ecran "Alert" temps de déclenchement des alertes

On peut sélectionner n'importe quel écran à partir du menu déroulant principal, qui apparaît lorsque l'on appuie sur un des deux switches.

Ensuite les deux switches permettent de se déplacer en haut ou en bas dans l'écran.

On valide un écran en appuyant sur les 2 interrupteurs en même temps.

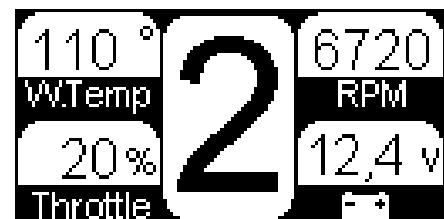
Si le switch IGN est ON , le menu n'apparaît pas. Ainsi lorsque la voiture est en marche, seul 2 écrans peuvent être sélectionnés : Pilot 1 ou Pilot 2.



#### 3.1 Ecran Pilot 1

L'écran Pilot1 affiche les informations nécessaires du moteur pour le pilote ou le metteur au point:

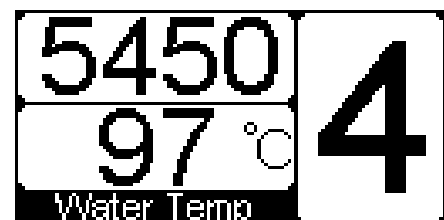
- Régime moteur.
- Rapport engagé.
- Tension batterie.
- Température d'eau.
- Ouverture du papillon.



#### 3.2 Ecran Pilot 2

Cet écran est destiné au pilote. Il affiche :

- La température d'eau.
- Le régime moteur.
- Le rapport engagé.

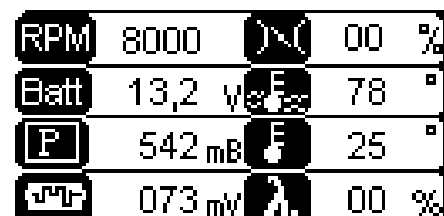


#### 3.3 Ecran Engine Sensors

L'écran temps réel affiche l'ensemble des capteurs du calculateur d'injection :

Régime moteur  
Tension batterie  
Pression d'air d'admission  
Tension barillet

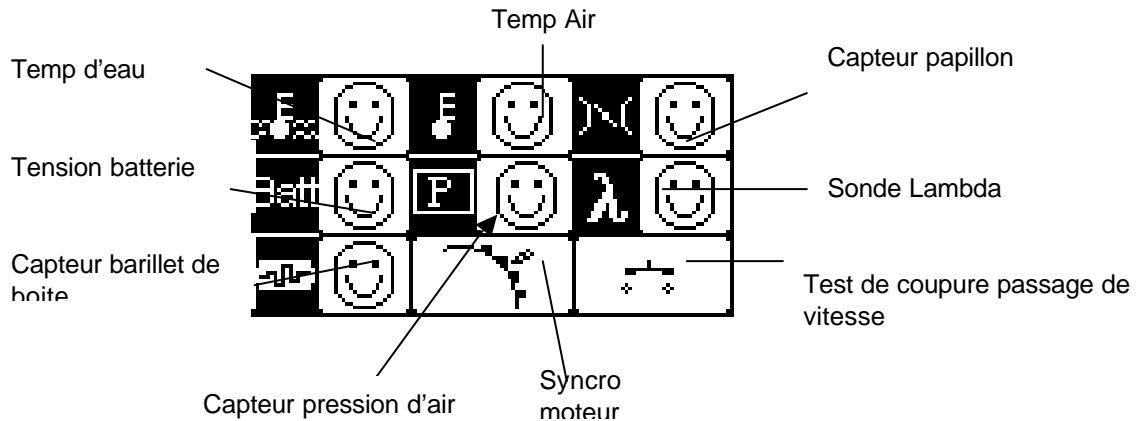
Position papillon  
Température d'eau  
Température d'air  
Capteur Lambda



### 3.4 Ecran Défaut Capteur

Cet écran affiche l'état des capteurs moteur.

Si le capteur fonctionne correctement le logo "smiley" apparaît, en revanche si la tête de mort est affichée, c'est que le calculateur d'injection détecte un problème sur ce capteur.



Capteur en défaut : ☠

Capteur fonctionnant normalement : 😊

### 3.5 Ecran "Logger"

Les données suivantes sont enregistrées dans la mémoire du tableau de bord :

- RPM Max.
- RPM Max sur rapport engagé maximum.
- Min and Max tension Batterie.
- Min and Max température d'eau.
- Min and Max température d'air.

RPM Max	7400	
RPM Max	6400	Gear 5
Batt Min	12.8	13.2 Max
WaterMin	77	87 Max
Air Min	19	25 Max

L'enregistrement de ces variables débute lorsque le régime passe au-dessus de 2000 t/min, et s'arrête en dessous de ce seuil.

La remise à 0 s'effectue lorsque le tableau de bord est éteint et redémarre, switch IGN OFF (le logo apparaît) et lorsque que le régime passe au-dessus de 4000 t/min

### 3.6 Ecran Alert

Cet écran résume les différents types d'alerte qui peuvent se produire sur le tableau de bord.

Le chiffre à droite des intitulés représente le temps où l'alerte a été active, de 0 à 20 secondes, en 1/10 de secondes.

La remise à 0 des ces valeurs s'effectue sur le même mode que pour les variables Min-Max.

Poil Pressure	00 s
Water Temp	00 s
Battery	12.0 s

## 4 Réglage du contraste

Le contraste du tableau de bord peut être réglé à tout instant :

- Appuyer sur les deux switches en même temps.
- Lorsque l'écran contraste apparaît, on peut augmenter le contraste avec le bouton droit et le diminuer avec le bouton gauche.
- Appuyer sur les deux interrupteurs pour quitter ce mode..



## 5 Ecran D'Alerte Temps Réel

Le tableau de bord passe automatiquement sur les écrans suivants si :

Le signal de pression d'huile passe à la masse.

La température d'eau dépasse 100° alors que le régime passe 1000T/min.

si Vbatt < 11V et RPM > 400 RPM

Si le pilote appuie sur un des deux interrupteurs alors qu'une alerte est active, il quitte l'écran et revient à l'écran précédemment utilisé mais les leds rouges d'alertes continuent à clignoter tant que l'alerte est active.

