

1 Mise sous tension du DashBoard

Lorsque le tableau de bord est mis sous tension, le logo XAP Electronique apparaît pendant 2 secondes.

2 Ecran réglage LED

Un mode particulier permet de régler les seuils des LEDs.

On accède à ce mode en appuyant simultanément sur les interrupteurs du tableau de bord lorsque le logo XAP apparaît.

Cet écran permet de paramétrer pour chaque LED du tableau de bord le régime moteur où elle s'allume et celui s'éteint.

Le réglage des deux valeurs RPM ON et RPM OFF s'effectue à l'aide du capteur papillon, que l'on peut activer via la pédale d'accélérateur.

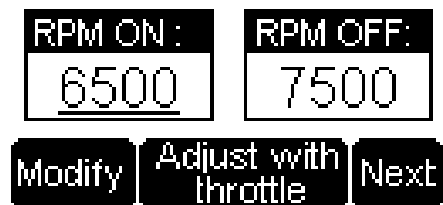
Lorsque la valeur souhaitée apparaît, la validation s'effectue en appuyant sur l'interrupteur de gauche.

Appuyer sur le bouton droit permet de passer d'un seuil au suivant, puis d'une LED à l'autre.

La LED concernée par le réglage s'allume lors de l'ajustement des seuils.

Lorsque toutes les LED sont réglées le régime peut être simulé par la position papillon afin de vérifier la cohérence des valeurs.

Pour sortir de ce mode, il suffit alors d'appuyer sur l'interrupteur de droite.



3 Ecran Mode Normal

Lorsque le tableau de bord fonctionne en mode normal, 6 écrans sont accessibles :

- Ecran "Pilot1"
- Ecran "Pilot2"
- Ecran "Engine Sensors" capteurs temps réel
- Ecran "Sensors Failure" défaut capteurs

On peut sélectionner n'importe quel écran à partir du menu déroulant principal, qui apparaît lorsque l'on appuie sur un des deux switches.



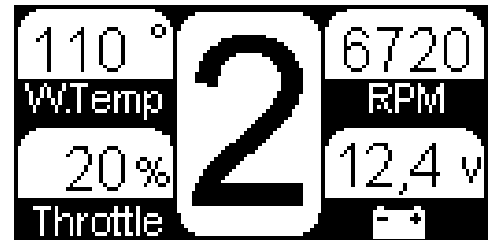
Ensuite les deux switches permettent de se déplacer en haut ou en bas dans l'écran.

On valide un écran en appuyant sur les 2 interrupteurs en même temps.

3.1 Ecran Pilot 1

L'écran Pilot1 affiche les informations nécessaires du moteur pour le pilote ou le metteur au point:

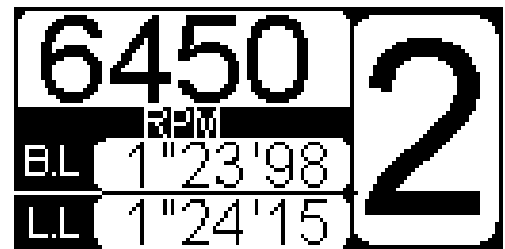
- Régime moteur,
- Rapport engagé,
- Tension Batterie,
- Température d'eau,
- Ouverture du papillon.



3.2 Ecran Pilot 2

Cet écran est destiné au pilote lorsqu'il roule. Il trouvera :

- La température d'eau,
- Le régime moteur,
- Le rapport engagé.

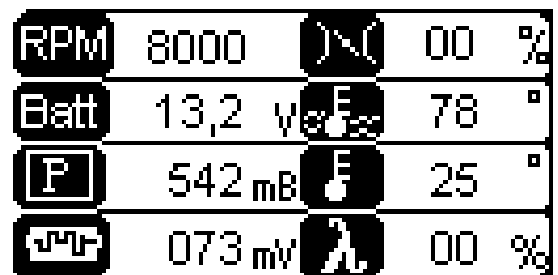


3.3 Ecran Engine Sensors

L'écran temps réel affiche l'ensemble des capteurs reçu du calculateur d'injection :

Régime moteur
Tension Batterie
Pression d'air d'Admission
Tension Barillet

Position Papillon
Température d'eau
Température d'air
Lambda sensor



3.4 Ecran GearBox Sensors

L'écran temps réel affiche l'ensemble des capteurs reçu du calculateur d'injection :

Régime moteur
Position Embrayage
Pression d'essence
Pression Hydraulique

Pression d'huile
Température d'huile
Carto sèche/humide

RPM	5200	OilP	5.7	B
Pos Emb	989	OilT	98	°
FuelP	5.1	B	WET	
Hydro Pressure	57.2	B		

3.5 Ecran Pression de Frein

L'écran temps réel affiche en temps réel la pression de frein sur le train avant et sur le train arrière. On retrouve aussi la répartition en pourcentage ainsi qu'un baregraphe qui représente cette répartition.

P R E S S I O N	P.AV	120	Bar
	P.AR	98	Bar
	%AV	57	%
	%AR	43	%

3.6 Ecrans Défaut Capteur

Cet écran présente l'état des capteurs moteur. Lorsqu'un capteur apparaît, celui ci est soit en défaut(failed) soit en alerte (alarm)

Engine Sensors Failure		
WaterT		Alarm
Throttle	Failed	

Le même écran existe pour les capteurs liés à la gestion de la boîte de vitesse

Gearbox Sensors Failure		
GB OilT	Failed	
HydrP		Alarm

4 Réglage du contraste

Le contraste du tableau de bord peut être réglé à tout instant :

- Appuyer sur les deux switches en même temps.
- Lorsque l'écran apparaît on peut augmenter le contraste avec le bouton droit et le diminuer avec le bouton gauche.
- Appuyer sur les deux interrupteurs pour quitter ce mode..



5 Ecran D'Alerte Temps Réel

Le tableau de bord passe automatiquement sur les écrans suivants si :

Alarme Huile



Alarme Pess



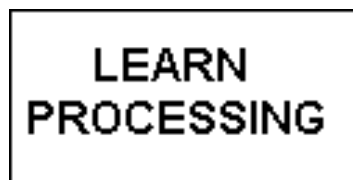
Alarme PHydraulique



Indicateur du limiteur de vitesse actif

Le bandeau « Speed Limitor » apparaît lorsque que le limiteur de vitesse est actif.





6 Ecrans de défauts

Défaut électrique sur injecteurs cylindres 1 & 4



Défaut électrique sur injecteurs cylindres 2 & 5



Défaut électrique sur injecteurs cylindres 3 & 6



Dialogue Can impossible entre GCU et MT916



Dialogue Can impossible entre ECU et GCU



Codes calculateurs incompatibles



Si le pilote appuie sur un des deux interrupteurs alors qu'une alerte est active, il quitte l'écran et revient à l'écran précédemment utilisé mais les leds continuent à clignoter tant que l'alerte est active.

7 Ecran Temps par Tour Temporaire

Lorsque le tableau de bord passe devant la cellule émettrice le temps au tour s'affiche.

Le temps d'affichage peut être ajusté entre 0 et 100s. On peut aussi décaler l'affichage de 0 à 100s à partir de la position de la balise, dans le cas où un virage gênerait la lecture.

